

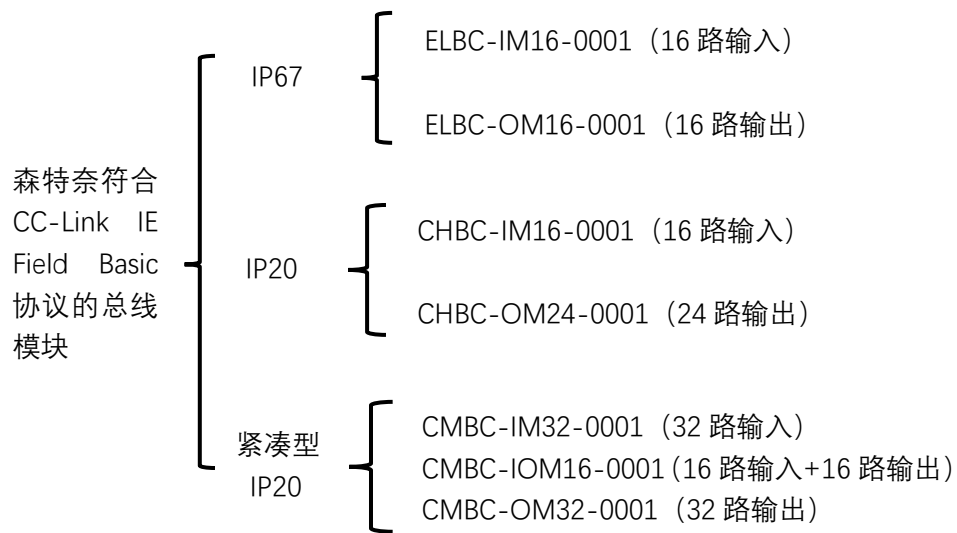
森特奈符合 CC-Link IE Field Basic 协议的总线模块使用教程



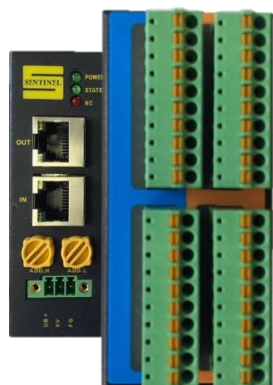
(针对使用三菱“GX Works2”软件)

一、安装 CSP 文件

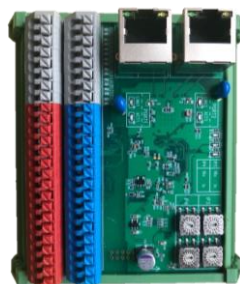
天津市森特奈电子有限公司生产的符合 **CC-Link IE Field Basic** 协议的现场总线 I/O 模块根据防护等级不同，分为如下三大类，具体型号如下：



EL 系列



CM 系列

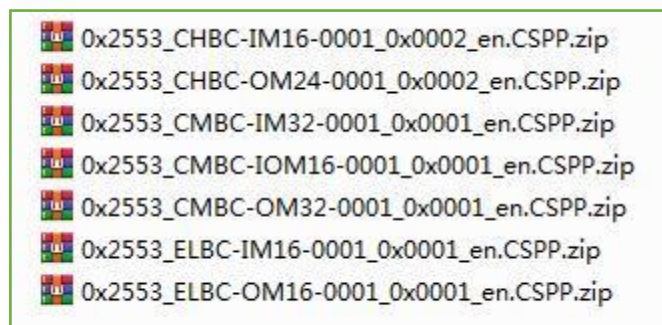


CH 系列



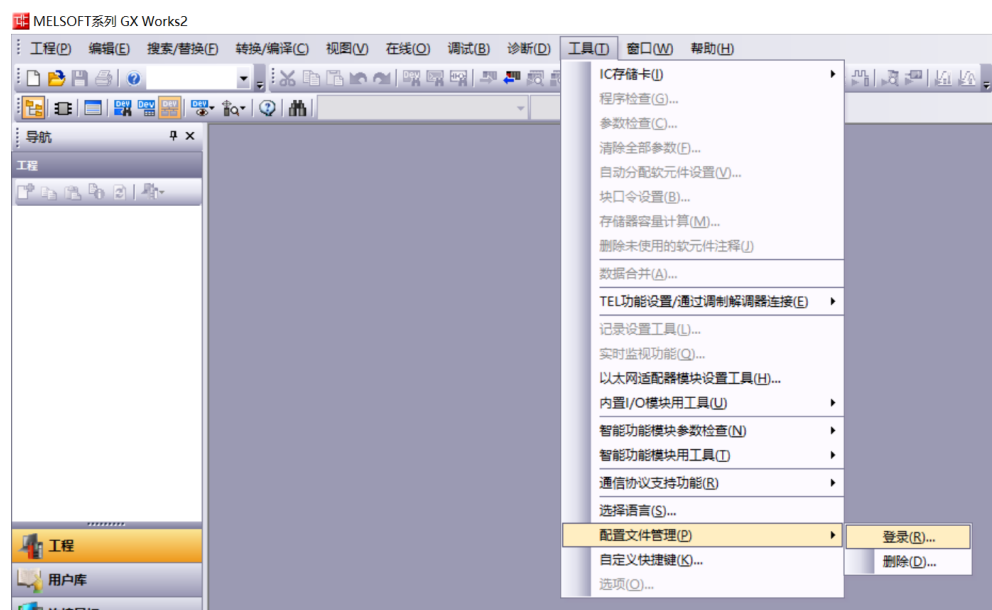
CH 系列

我们提供相应的 CSP 文件如下：

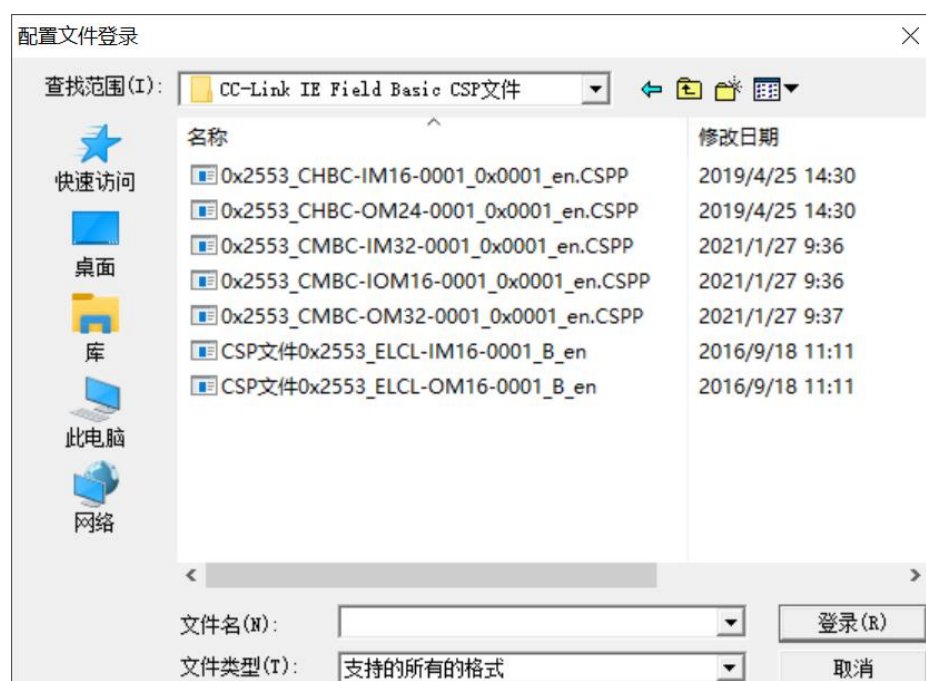


安装方法如下：

1、打开“GX Works2”软件，点击“工具”-----“配置文件管理”---“登录”

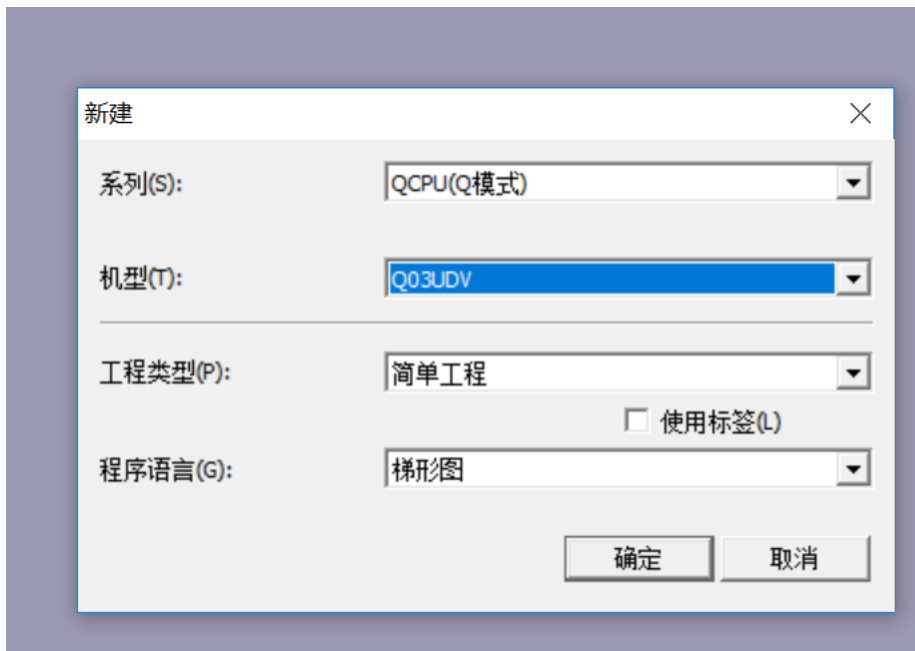


2、在路径中找到 CSP 文件，全部选中后，点击“登录”即可完成配置文件登录。

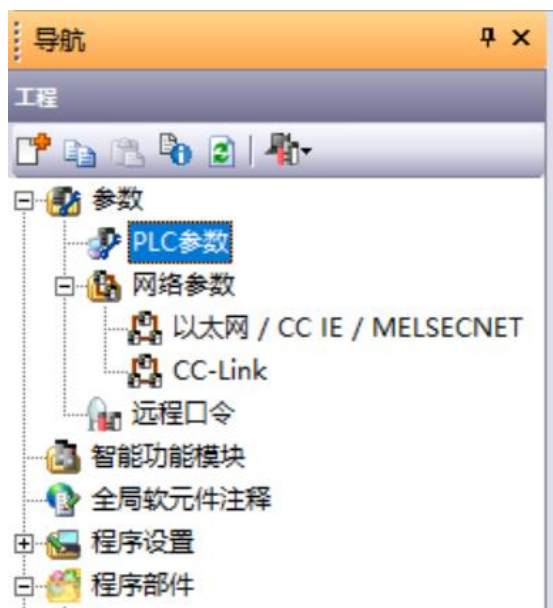


二、组态

1、新建工程，选择 PLC 系列，本例采用 QCPU---机型 Q03UDV。



2、在左边的“导航”窗口，找到“参数”----“PLC 参数”双击打开



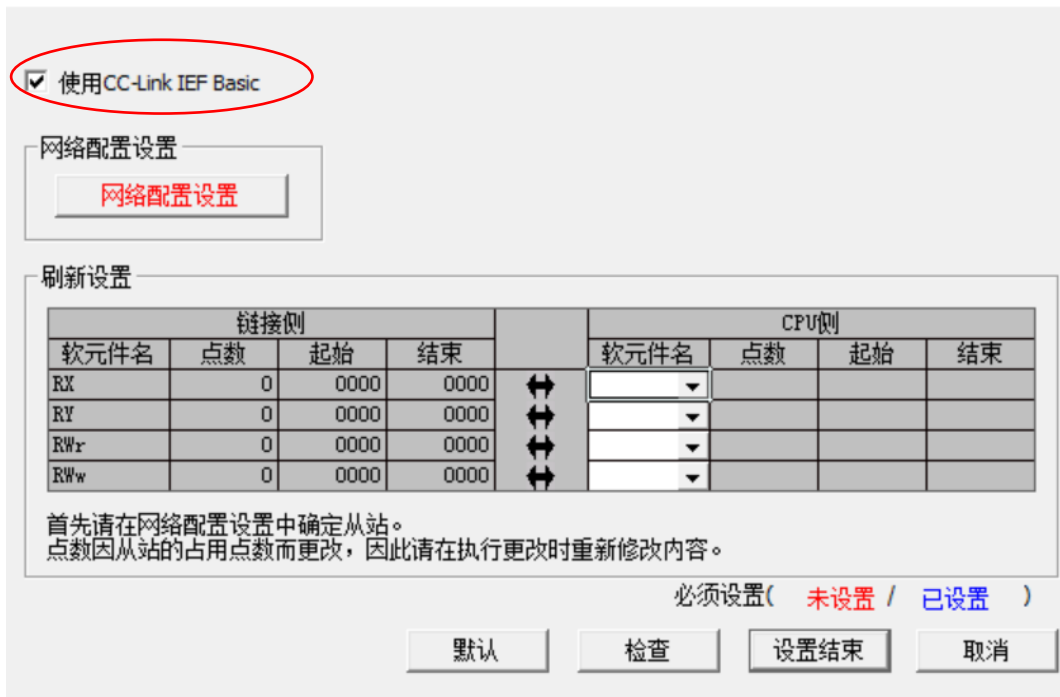
3、在打开的“Q 参数设置”对话框中，点击“内置以太网端口设置”



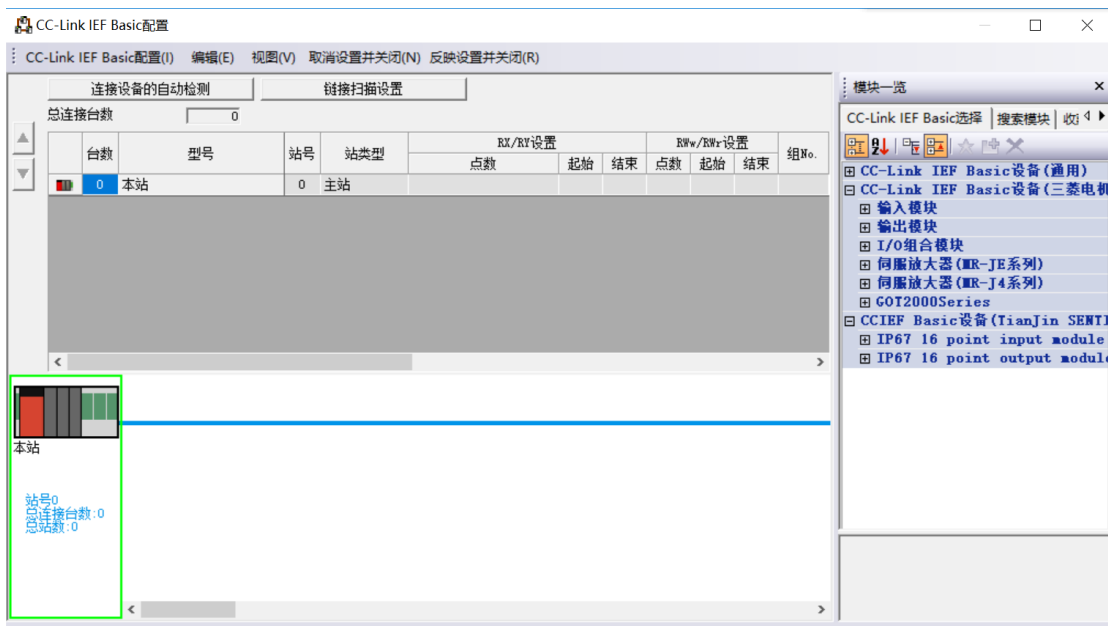
4、在“IP 地址设置”栏设置 PLC 的 IP 地址（三菱一般默认 192.168.3.*）、子网掩码（255.255.255.0）、默认路由器 IP 地址（192.168.3.*）



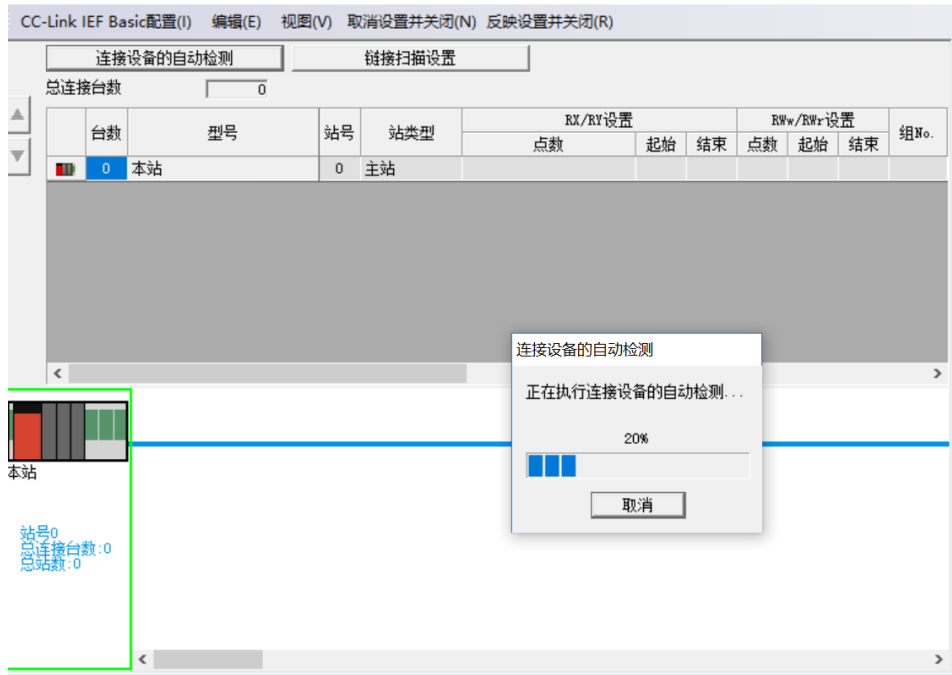
5、点击“CC-Link IEF Basic 设置”，在弹出的对话框中，勾选“使用 CC-Link IEF Basic”。



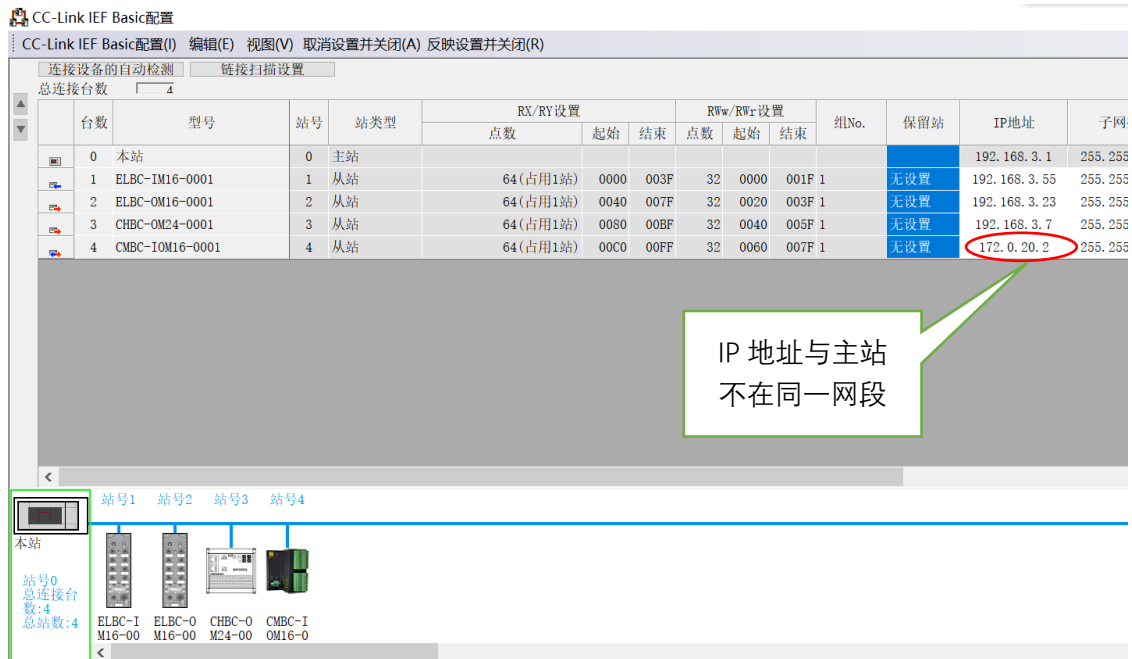
6、点击“网络配置设置”，进入“CC-LINK IEF Basic 配置”界面。



7、在模块和 PLC 已经上电并连接起来的情况下，可以点击“连接设备的自动检测”（参考模块的说明书，对模块 IP 地址进行旋码设置）

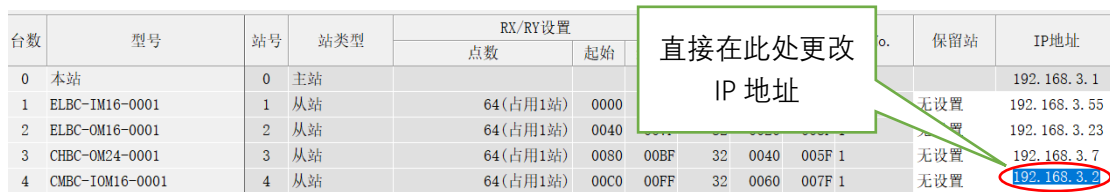


8、检测完成后，将显示实际连接模块的详细信息，（本例中，我们连接了一个 IP67 的 16 路输入模块、一个 IP67 的 16 路输出模块、一个 IP20 的 24 路输出模块以及一个紧凑型 IP20 的 16 路输入+16 路输出模块，如下图）。

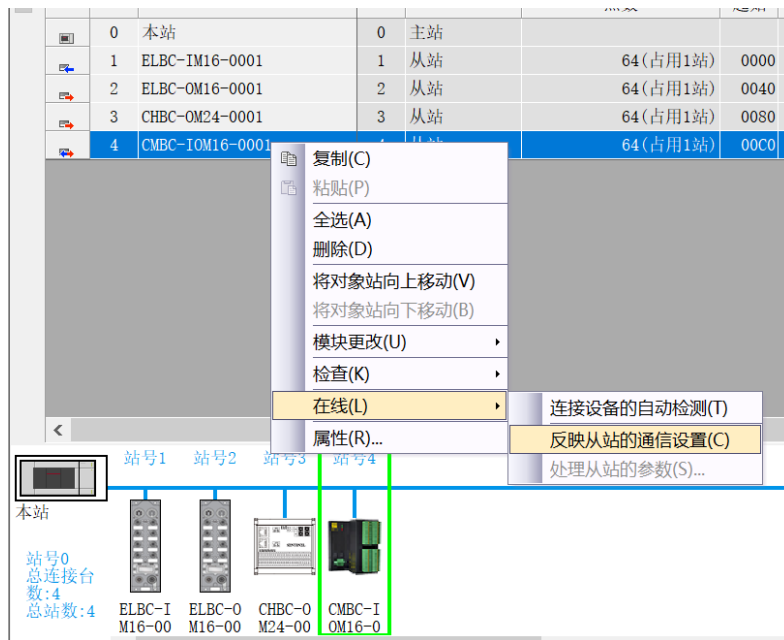


9、另外所有从站的 IP 地址必须与主站（PLC）的 IP 地址在同一网段，本例中，第四个模块 IP 地址与主站不在同一个网段，所以必须将这个模块 IP 地址更改，方法如下：

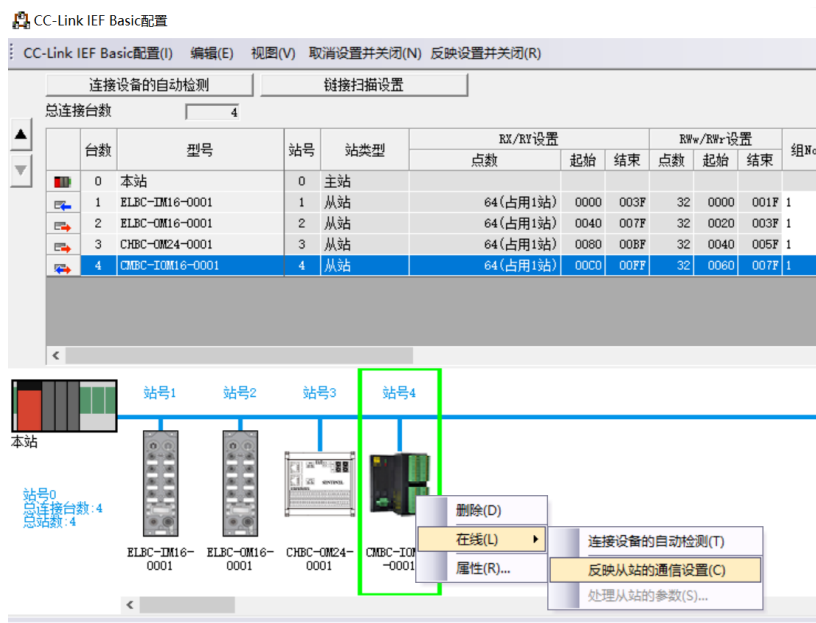
A：先将第四个模块 IP 地址更改成与主站一致的网段。



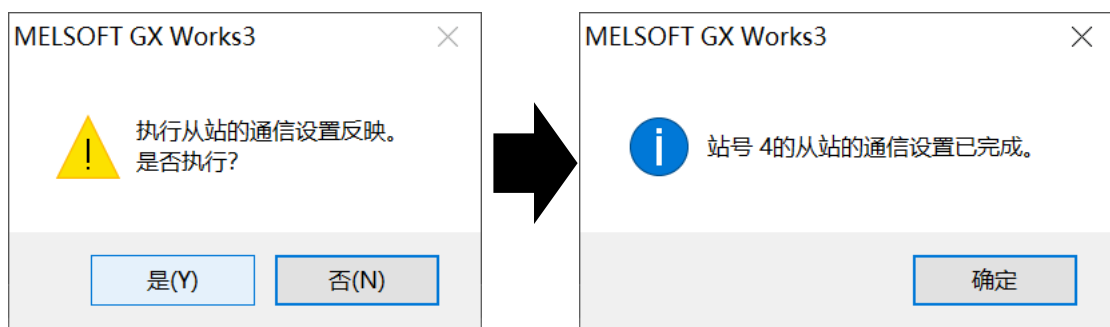
B: 然后，选中第四个模块，右键选择“在线”----“反映从站的通信设置”。



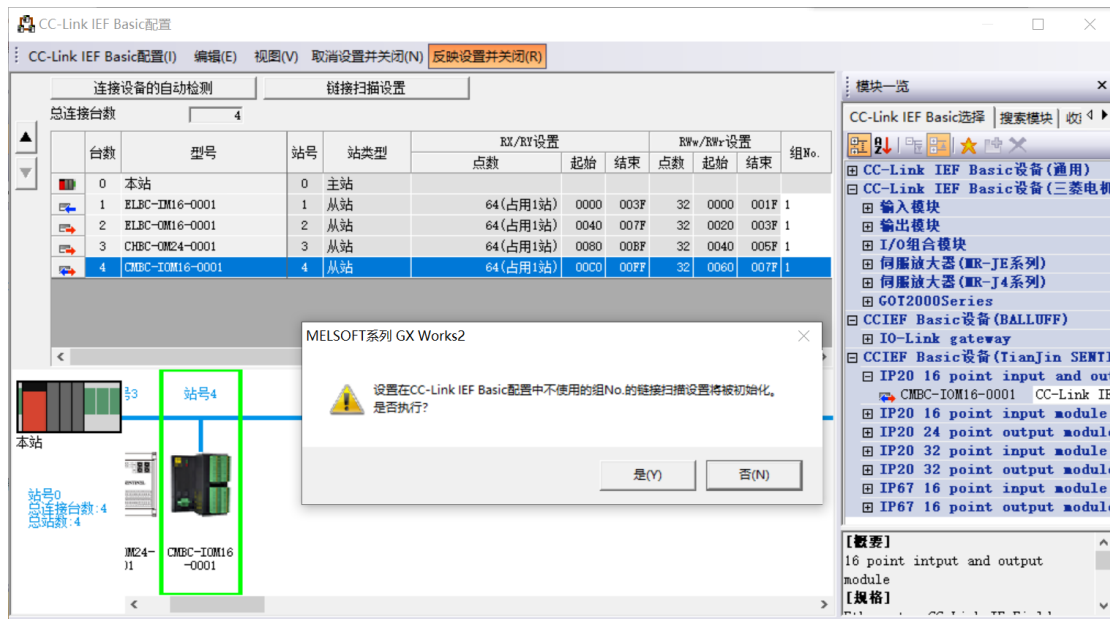
或者如下图所示选择：



C: 点击“是”，最后“确定”即可。



10、然后点击“反映设置并关闭”---点击“是”，画面关闭。



11、在返回的界面中，设置软元件名及起始地址，CPU 侧起始地址可任意设置，本例中，设置输入模块 I/O 起始地址对应为 X1000，输出模块 I/O 起始地址对应为 Y1000，每个模块占用一个站，每个站占用 64 位。如下图，设置结束后点击“设置结束”。



12、返回“Q 参数设置”界面后，继续点击“设置结束”



注意：之前扫描设备组态时，系统已经给各个模块自动分配了 RX/RV 的起始、结束地址，如下图：

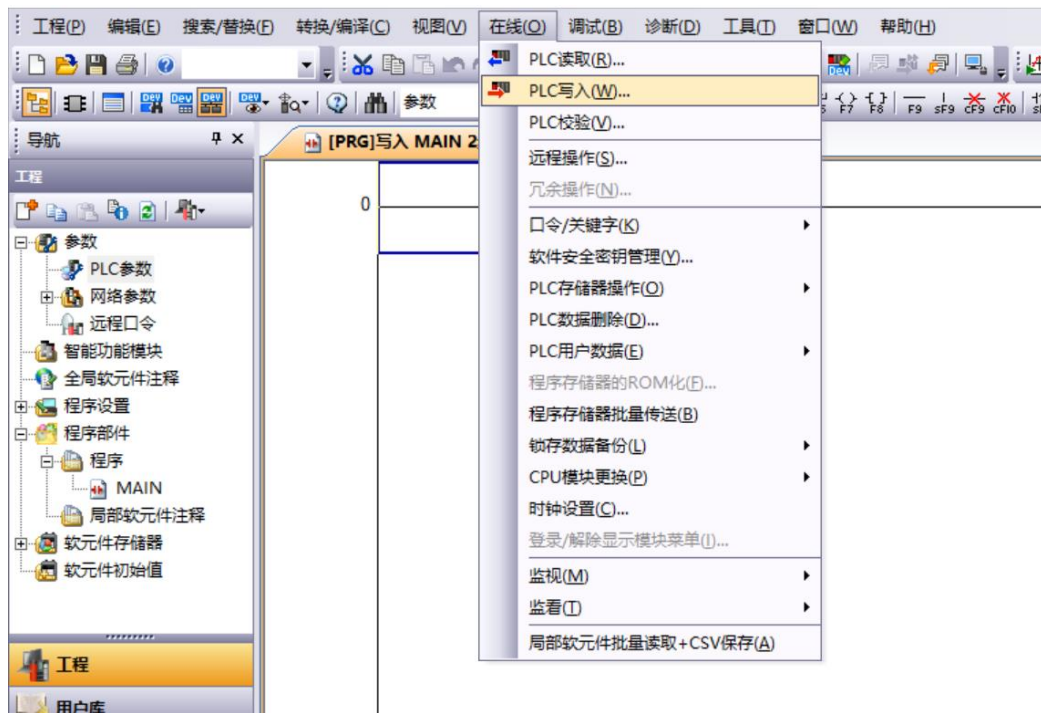
台数	型号	站号	站类型	RX/RV设置		
				点数	起始	结束
0	本站	0	主站			
1	ELBC-IM16-0001	1	从站	64(占用1站)	0000	003F
2	ELBC-OM16-0001	2	从站	64(占用1站)	0040	007F
3	CHBC-OM24-0001	3	从站	64(占用1站)	0080	00BF
4	CMBC-IOM16-0001	4	从站	64(占用1站)	00C0	00FF

第一个模块的起始、结束地址是 0000-003F、第二个模块的起始、结束地址是 0040-007F、第三个模块的起始、结束地址是 0080-00BF、第四个模块的起始、结束地址是 00C0-00FF。

由于第一个模块只占用 16 位，第二个模块只占用 16 位，第三个模块只占用 24 位，第四个模块只占用 16 位（输入占 16 位，输出也占 16 位），所以第一个模块实际可操作的起始、结束地址是 0000-000F，第二个模块实际可操作的起始、结束地址是 0040-004F，第三个模块实际可操作的起始、结束地址是 0080-0097，第四个模块实际可操作的起始、结束地址是 00C0-00CF。

结合之前设置的软元件名的起始地址是 RX1000 和 RY1000，所以编程时第一个模块使用的输入地址是 RX1000-RX100F，第二个模块使用的输出地址是 RY1040-RY104F，第三个模块使用的输出地址是 RY1080-RY1097，第四个模块使用的输入地址是 RX10C0-RX10CF、输出地址是 RY10C0-RY10CF。

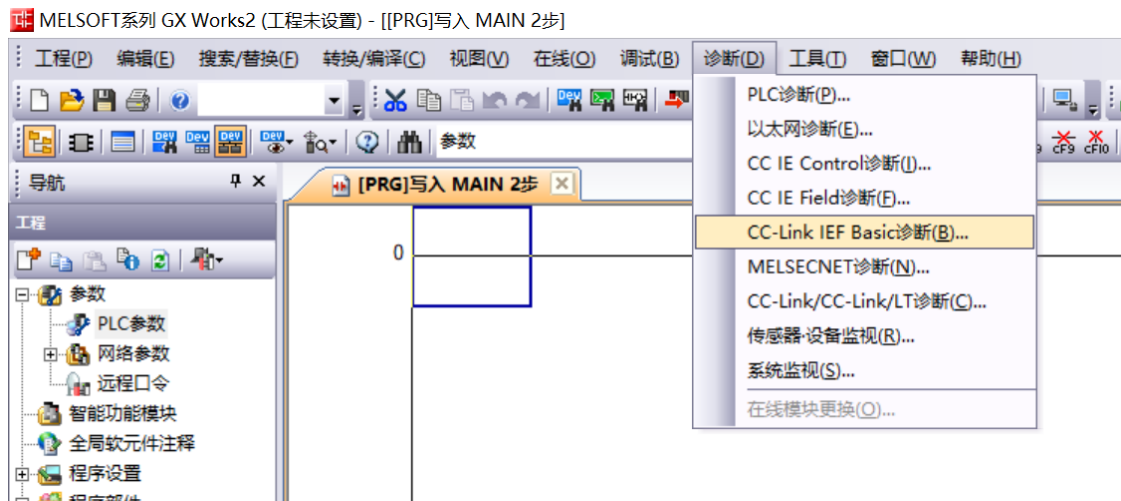
13、设置完成后，点击菜单“在线”---“PLC 写入 (W) …”，将组态下载至 PLC 中。

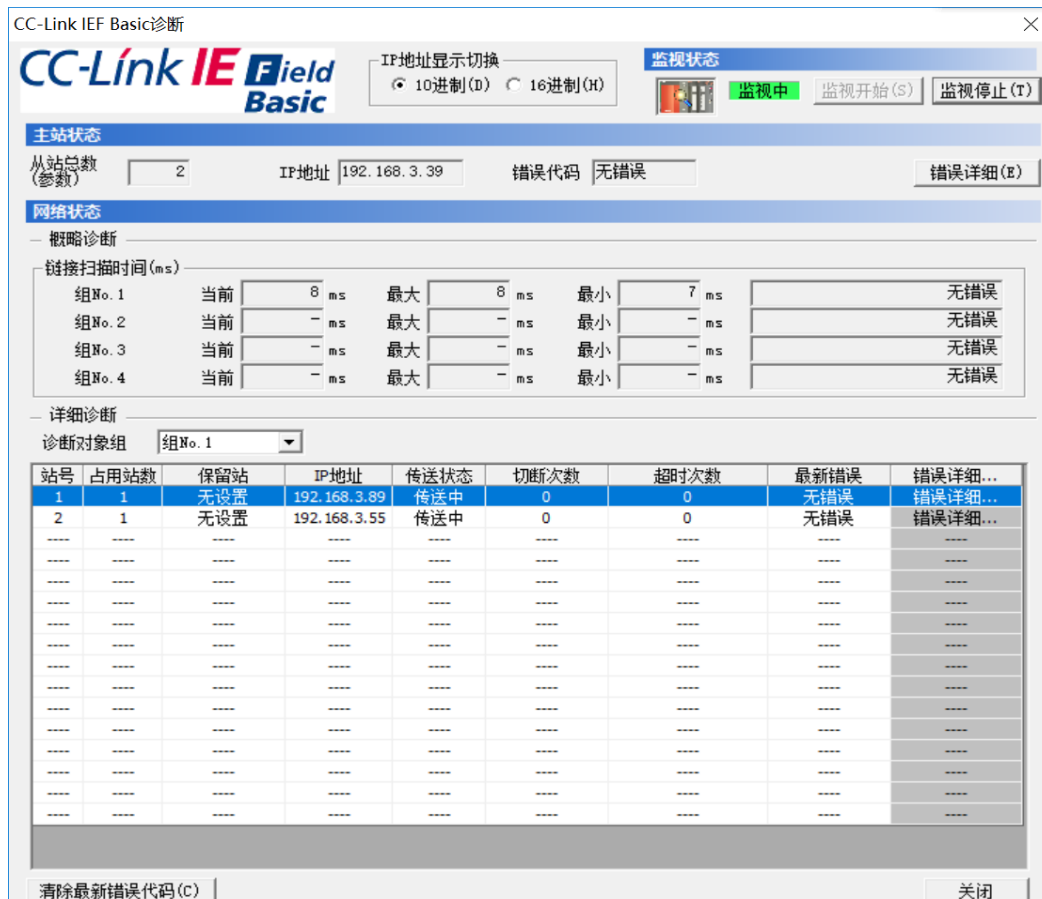


14、下完程序后，PLC 必须复位重启（或断电重启）生效。至此森特奈总线模块在该软件中组态完成。

三、在线诊断

1、要对模块进行诊断的话，选择工具栏“诊断”----“CC-Link IEF Basic 诊断 (B) …”，点击“监视开始”。





2、对 I/O 点监控，可选择菜单“在线”----“监视”---“软元件、缓冲存储器批量监视”，或者



选择菜单上的快捷按钮。

